



В гармонии с Природой

ЎЎ ЎЎ ЎЎ ЎЎ ЎЎ ЎЎ
ЎЎ ЎЎ ЎЎ ЎЎ ЎЎ ЎЎ
ЎЎ ЎЎ ЎЎ ЎЎ ЎЎ ЎЎ



Остановим нашествие палов.....стр. 10



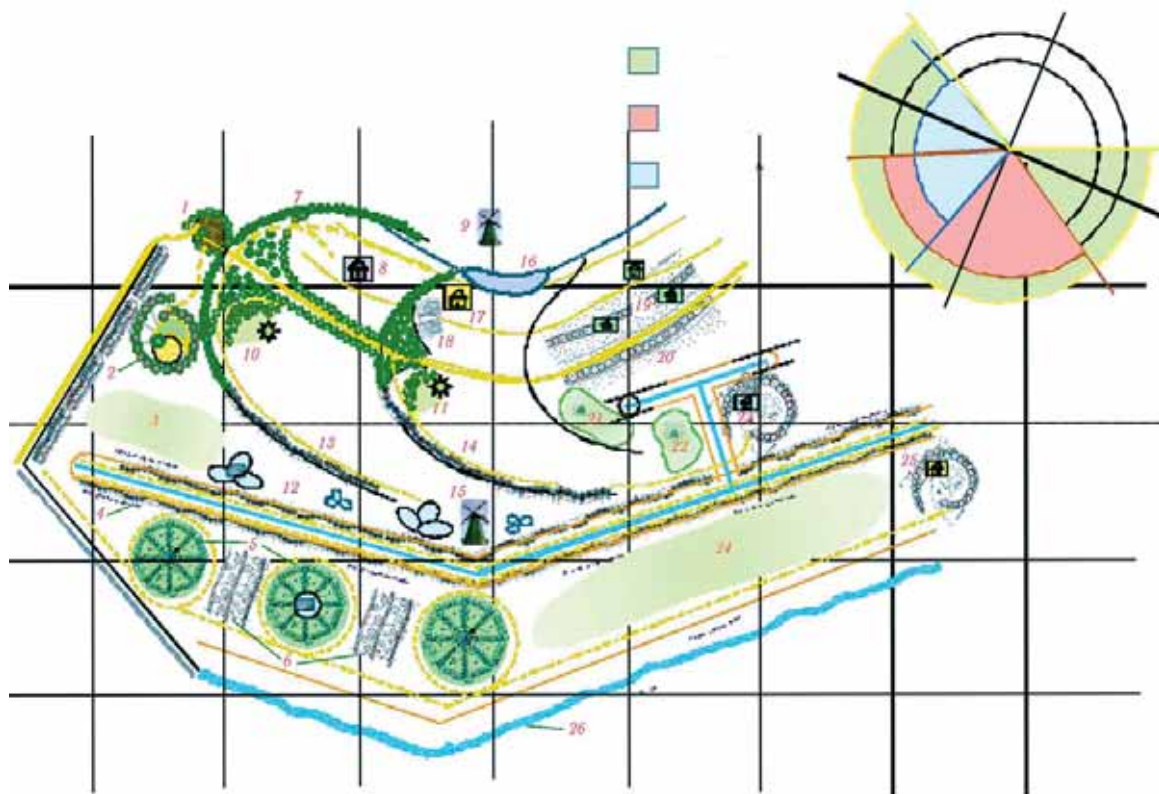
Белорусские арбузы..... стр. 8

Опыт пермакультурного дизайнера

Попробую изложить вам свой практический опыт пермакультурного дизайна, можно считать – первый. Те опыты, которые за добрый десяток лет после получения диплома проделаны на собственном участке, в расчет теперь не беру. Это было для себя, это было где-то на грани эксперимента, это было своими силами и за свои деньги. В конце концов, собственные 15 соток больше напоминают творческую лабораторию, чем цельный проект.

Продолжение на стр.2

- 1 — стоянка
- 2 — площадка для фестивалей
- 3, 24 — сенокосы
- 4 — ива для лозоплетения
- 5 — устойчивые кормовые системы
- 6 — аллеи посадки
- 7 — ветролом
- 8 — офисное здание
- 9, 15 — зоны ветроэнергетики
- 10, 11 — сад в солнечной ловушке
- 12 — система прудов
- 13, 14 — сад на валоканаве (мокрый)
- 16 — накопительный пруд
- 17 — помещение под мастер-класс
- 18 — домашний огород
- 19 — гостевые домики
- 20 — сад на валоканаве
- 21 — лесной сад
- 22 — лесной сад (мокрый)
- 23 — SPA-зона
- 25 — чайный домик



Проект участка для органического фермерства.
Автор проекта — Ольга Щиглинская

Опыт пермакультурного дизайнера

Продолжение. Начало на стр. 1

Курс пермакультурного дизайна мне посчастливилось пройти в самом полном его варианте – двухнедельный с практической частью на хуторе рядом с озером Свитязь. Хозяева хутора получили несколько замечательных дипломных проектов. Интересно было бы узнать, воплотили они что-нибудь на практике или нет. Далее была стажировка в Великобритании. Там довелось посетить несколько демонстрационных хозяйств. С одной стороны, очень приятно было увидеть то, чему нас обучали, на практике, в действующем состоянии. Хозяйства были очень разноплановые и функции они выполняли совершенно различные, но все они имели одну общую особенность – все, что там происходило, делалось как бы само собой, совершенно естественным образом. Нигде не видно было разрушительных следов дурного трудоголизма. Приведу пример. Небольшая ферма по производству молока, мяса, овощей и фруктов. Кроме прямой пользы в виде экологически чистых продуктов, она служила местом, где проходили реабилитацию люди с особенностями развития (работу свою они выполняли с чувством значимости, восторга и самоуважения). Кроме того, сюда регулярно приезжали детки с близлежащего Бруклина для участия в обучающих программах. Самым большим желанием после стажировки было — попробовать свои силы на практике.

Возможность взяться за большой проект представилась чуть более года назад. Большой заболоченный участок (около 9 га) рядом с деревней Шеметово Пекалинского сельсовета на берегу реки Уша. Опишу этапы создания проекта и выводы, которые я для себя сделала.

ВСТРЕЧА С КЛИЕНТОМ

Первым инициативу проявил он сам, после просмотра фильма о пермакультуре Зэппа Хольцера. Но задача у нас все равно стояла нетипичная. Когда приглашают ландшафтного дизайнера, все понимают, о чем идет речь. Заказчику за его деньги (по конкретному прайс-листу), по его желанию сделают красивую картинку. В конце хороший ландшафтник представит программу ухода за этой красотой и, когда вы убеждаетесь, что времени для этого у вас не будет, предложит вам свои пожизненные услуги. Дизайнеру выгодно укомплектовать ваш участок дорогими и требующими сложного ухода растениями, денег на уход вам жалко, но похвастаться эксклюзивными экземплярами —

приятно. Клиент и дизайнер обычно находят золотую серединку.

Мы же максимально заинтересованы в тесном сотрудничестве с клиентом с самого начала. В процессе дизайна нашей задачей является также обучение хозяина азам пермакультуры для того, чтобы он сам мог впоследствии вести несложный уход за участком, водить по нему экскурсии своих удивленных друзей и далее сам мог совершенствовать и изменять свой проект. На первом этапе предстоит доступно и наглядно объяснить клиенту, что есть пермакультурный дизайн и что им точно не является. Затем следует образом оценить, что клиент точно понимает отличия пермакультурного ландшафтного дизайна от общепринятого, и что нужен ему именно пермакультурный дизайн. Для этого мы даже составили такую своеобразную памятку:

ДЛЯ ПЕРМАКУЛЬТУРНОГО УЧАСТКА:

Желательно

1. Снизить до минимума потребление энергии извне.
2. Снизить до мин. потребление ресурсов извне.
3. Использовать в строительстве местные природные (экологические материалы).
4. Использовать районированные сорта и породы.
5. Снизить до минимума затраты на уход.

Обязательно

1. Разделение отходов.
2. Компостный двор. Компостирование всего, что подлежит компостированию.
3. Очистка стоков (фекалии – в биотуалеты – в долговременный компост, стоки – использованная в хозяйстве вода).
4. Не используют генетически модифицированные семена и сорта (ГМО), а также сорта, гибриды и породы, предназначенные для интенсивного культивирования.
5. Приоритетное использование приемлемых технологий:
 - Биоресурс → возобновляемый источник → невозобновляемый источник.
 - Естественное плодородие → органические удобрения → природные минеральные удобрения → синтетические удобрения.

Далее, как и в обычном случае, клиент декларирует свои пожелания и предпочтения. Список получился внушительный (наш заказчик объездил полмира и красот насмотрелся, жалко только, что сакура в наших условиях не благоденствует, вернее, пермакультура этим не занимается). Не стану здесь приводить список пожеланий в целях экономии бумаги. Словом, на первой встрече мы обменялись информацией, и все точно записали.

ЗНАКОМСТВО С УЧАСТКОМ

В пермакультурном дизайне это едва ли не ключевой пункт. Проект должен будет соответствовать ему и хозяину, как костюм от Армани. Сюда входит все: обойти, потрогать, понюхать, побеседовать с местными жителями, а также добыть множество сведений о качестве почв, о глубине залегания подземных вод, о гидрологических характеристиках водных объектов, о климатических особенностях, о топографии и т. д. Очень мотивированный клиент может собрать и предоставить все это сам, тогда стоимость этих работ не войдет в предпроектные изыскания. И еще одно немаловажное замечание по поводу знакомства с участком – оно должно охватывать все четыре сезона. Невозможно сделать пермакультурный дизайн срочно, если вам срочно – ищите безработного ландшафтника. Нам в этом смысле повезло. Несмотря на то, что заказчик в первую же встречу описал нам свои планы массивированной интервенции, что — то «не срочилось» и этого не случилось. Надеюсь, что отчасти из-за наших рекомендаций.

ЭКСПЕРТИЗА УЧАСТКА

Задача пермакультурного дизайна – поддержать, стабилизировать или восстановить экологическое равновесие (в зависимости от текущего состояния дел), а также все недостатки обратить в достоинства.

В нашем случае – это осушенная (26 лет назад) территория с частично заиленным мелиоративным каналом; участок реки Уша, русло которой явно было спрямлено; верхняя часть пологого склона имела явно потревоженный вид – там дольше всего задержалась пахотная система. 26 лет тому назад данная территория подверглась тотальному насилию – мелиорации, произошел сбой в функционировании биологических систем. Если бы все эти годы мелиоративное хозяйство поддерживалось, возможно, система пришла бы к новому условно стабильному состоянию, не самому выгодному с точки зрения энерго- и ресурсосбережения. Но тут явно была видна работа природы по восстановлению: канал заилен, сток воды затруднен также бобровой плотиной на канале. И на реке имеется несколько бобровых плотин, от чего русло ее уже менее напоминает канал. Площадь, потревоженная вспашкой, плотно заселена растениями-пионерами. Сопоставив топографию с климатическими условиями, сделали энергетическую экспертизу местности (распределение на местности влияния природных энергий: ветра, солнца, гравитации). Из

Ÿ Í Ò È Ê È Î Ì Å Ä È Æ
Î Ð Ã Ä Å Ì È × Å Ñ Ê Î Æ Ì
Ç Å Ì È Å Å Å È È Æ

беседы с местным садоводом-фанатом и при осмотре его сада получили множество ценнейшей информации.

РАБОТА НАД ЭСКИЗНЫМ ПРОЕКТОМ

Теперь, на основании собранной информации нужно было максимально удовлетворить требования клиента, не нарушая при этом экологическое равновесие, а при возможности и содействуя его природному восстановлению. И скажу вам: пришлось интересы клиента ущемить. Не то, чтобы ущемить, но ограничить возможностями участка. Ландшафтный дизайнер, скорее всего, к пожеланиям клиента относится несколько по-другому. Тут действует, наверное, принцип: «любой каприз за ваш счет». Мы же обязаны выдать клиенту вместе с проектом гарантию устойчивого функционирования всей системы: это значит, что его материальные и энергетические затраты после воплощения проекта в жизнь сведутся к минимуму, так как природная система сама будет стремиться поддерживать те связи и функции элементов дизайна, которые гарантируют ей устойчивое состояние.

Продолжение на стр.4



Опыт пермакультурного дизайнера

Продолжение. Начало на стр. 1-3

Ограничения по списку пожеланий выглядели следующим образом:

- Животноводство позволительно лишь в демонстрационных целях.
- Рыбные пруды не смогут давать продукцию в коммерческих масштабах.
- Садоводство придется ограничить видами, пригодными для данных условий (за исключением небольших демонстрационных территорий с улучшенным микроклиматом «тепловых ловушек»).
- Огород: домашний огород – содержать под мульчей, в зоне лесного сада использовать преимущественно многолетние овощные растения, однолетние же – рассадным способом – в мульчу.
- На данной территории, по предварительному исследованию, в коммерческих количествах можно будет выращивать иву для лозоплетения и ягодные культуры (после начала влияния на микроклимат спроектированных ветроломов).

ОБЩАЯ КОНЦЕПЦИЯ

Для данного участка была предложена концепция демонстрационного. В коммерческих целях возможны следующие мероприятия:

- проведение семинаров и тренингов;
- рекреационный отдых (в том числе иностранных туристов), сбор в ограниченных количествах грибов и ягод в лесу Пекалинского заказника (по договору с местным лесничеством);
- сбор и заготовка лекарственных растений и ягод;
- можно оказывать специфические СПА услуги:

баня, маски, обертывания, массажи с использованием местных трав;

- небольшой магазинчик или абонентная система для реализации экологически чистой продукции.

В целях популяризации демонстрируемых здесь идей дружественного природе хозяйства не чаще раза в сезон (для регуляции рекреационной нагрузки) можно проводить следующие массовые мероприятия:

- Фестиваль лозоплетения – середина мая.
- Общественный сенокос – конец июня.
- Праздник урожая (фестиваль органического земледелия) осень.
- Рождественские гуляния.

При работе над проектом было учтено то обстоятельство, что участок находится в зоне видимости приземляющихся в Национальном аэропорту самолетов. Гостям нашей страны уже с воздуха будет представлена своеобразная визитная карточка усадьбы. Но такая рекламная фишка имеет под собой очень надежную и оправданную основу. Линии посадок организуют оптимальную для этой местности систему ветрозащиты. От господствующих в этой местности северо-западных ветров будут защищены и основные постройки, и области интенсивной активности вокруг них (в пермакультуре это — зона 1*). Система выстроена таким образом, чтобы в верхней зоне участка усилить влияние ветра, что позволит в дальнейшем разместить здесь ветроэнергетические установки небольшой мощности.

Посадки продуктивных растений представляют собой демонстрационный набор основных видов пермакультурных садов:

сад на валоканаве будет привязан к параллели на склоне – тут растения будут использовать влагу и органику, аккумулярованную в углублении канавы, проложенной по линии параллели склона. Решаются сразу несколько задач: 1). Растения не страдают от засухи и не требуют поливов, 2) укрепляется склон, 3) влага равномерно распределена по длине, 4) участок ниже валоканавы защищен от смыва продуктивного слоя почвы.

лесной сад (размещен на более равнинных и низких участках). Здесь воплотится принцип совместного культивирования различных видов (деревья, кустарники, лианы, травы и корнеплоды), таким образом, чтобы заполненными оказались все возможные экологические ниши. Упор в этом саду делается на многолетние растения. В нашем случае (близкое залегание грунтовых вод) потребуется использование соответствующего набора растений и приемов: дерево с более глубокой корневой системой высаживают на вершину насыпанного холма, высота которого позволит «не замочить ему ноги», а

Зонирование — прием пермакультурного дизайна, позволяющий разумным образом распределить энергию человеческого труда. Объекты размещаются тем ближе к месту обитания, чем больше внимания от хозяина они требуют, и чем больше хозяину требуется от них. Это только в сказках «бешеному поросяти семь верст – не круг». Даже на небольшом участке наблюдается хорошая экономия времени и усилий. А уж в больших хозяйствах, когда речь пойдет о транспортных расходах, — принцип зонирования выливается в немалую экономию. Зоны размещаются от 1 до 5. Зона 1 прилегает к жилью и является центром активности. Зона 5 – представляет собой зону невмешательства, наблюдения и местом проживания многочисленных диких видов, которые вытеснены с остальной площади участка человеческой деятельностью.

диаметр в 1,5-2 раза превысит диаметр кроны взрослого дерева; остальные же соседи займут свои места на склонах холма (каждый – в соответствии со своими потребностями).

Домашний сад-огород разместим в зоне строений. Там будет в оптимальном сочетании произрастать все, что должно быть под рукой у хозяев, их детей и гостей.

Предусматривается также посадка растений вдоль прогулочных дорожек. Берега канала рекомендуется обсадить различными видами ивы. Это поможет скрыть его нехарактерную для природных форм прямолинейность, а также послужит материалом для изготовления плетеных изделий – от малых форм до настоящей мебели.

Животные на участке будут выполнять также несколько функций:

Возможно содержание 1-2 коров для внутренних потребностей и в демонстрационных целях (можно показать иностранным гостям традиционные способы получения творога, масла, сыра).

Можно также рекомендовать содержать 2-3 универсальные лошади для катания посетителей, для хозяйственных работ в качестве транспортно-грузового, можно также получать небольшое количество кобыльего молока чисто в дегустационных целях.

Овцы и козы в больших количествах (две семьи), можно разместить при условии их выпаса на прилегающих землях, так, чтобы эти земли не пострадали. Демонстрационная группа может разместиться на контактных площадках вдоль прогулочной тропы по берегу Уши с учетом водоохранной зоны. Геометрия и размеры площадок должны организовать устойчивую кормовую зону (животных перегоняют из одного сектора в другой по мере выпаса; возможно, для овец и коз понадобится дополнительное количество корма местного происхождения).

Особенно удачным демонстрационным видом могут быть гуси, т. к. они не нарушают почвенный покров, употребляя в пищу лишь надземные части растений, не требуют обширных кормовых угодий, могут иметь на данной территории доступ воде. Выпущенные под контролем в зону огорода, гуси могут в конце сезона

Ÿ Í Ò È È È Ì Ì Ä Ä È Æ
Î Ð Æ Ä Ä Í È × Ä Ñ È Ì Ä Ì
Ç Ä Ì È Ä Ä Ä È È Æ

помочь избавиться от растительных остатков и сорняков.

Независимо от видовой принадлежности и места размещения, все животные обеспечат хозяина органикой для приготовления компоста.

Можно очень долго рассказывать о проделанной работе, но лучше на это посмотреть в воплощении, а еще лучше примерить и осуществить пермакультурный проект на своей территории. Процесс пермакультурного дизайна вызывает особое трепетное чувство сопричастности Природе.

Попробую представить здесь несколько возможных способов стать хозяином пермакультурного проекта.

Вы становитесь не просто заказчиком, а единомышленником – вам предстоит совместно с дизайнером воплощать проект в жизнь, самостоятельно развивать его далее соответственно вашему развитию, осуществлять несложный уход, и показывать друзьям и знакомым.

1. Заказчик заинтересованный и малоосведомленный:

- выясняем, что вы знаете о пермакультуре;
- к тому, что вы знаете, добавляем краткие сведения о пермакультуре, специально подготовленные (схематично, кратко, наглядно + видеоматериалы);
- в рамках услышанного заказчик формирует свои требования к будущему проекту;
- заключаем предварительный договор (проясняем намерения: это может быть либо перма-

Окончание на стр.6

● Издана книга «Введение в Пермакультуру» Билла Моллисона. Это издание осуществлено с разрешения автора, который любезно предоставил эксклюзивные права на издание книги на русском языке Общественному Объединению «Экодом».

● В основу книги положен многолетний опыт наблюдения за природой и традиционными сельскохозяйственными практиками разных культур. Автор обобщил свои наблюдения и сформулировал принципы, которые помогают планировать деятельность, дом и участок так, чтобы они приносили максимальную пользу человеку и существовали в гармонии с природой.

● Книга предназначена для широкого круга читателей, прежде всего для фермеров, дачников, владельцев домов и участков, дизайнеров, экологов. Она может быть полезна всем, кто хочет работать эффективно и жить в гармонии с природой.

За дополнительной информацией обращайтесь по адресу permaculture.by@gmail.com



ЯНВАРЬ

ПН	ВТ	СР	ЧТ	ПТ	СБ	ВС
				1	2	3
4	5	6	7	8	9	10
11	12	13	14	15	16	17
18	19	20	21	22	23	24
25	26	27	28	29	30	31

ФЕВРАЛЬ

ПН	ВТ	СР	ЧТ	ПТ	СБ	ВС
1	2	3	4	5	6	7
8	9	10	11	12	13	14
15	16	17	18	19	20	21
22	23	24	25	26	27	28

МАРТ

ПН	ВТ	СР	ЧТ	ПТ	СБ	ВС
1	2	3	4	5	6	7
8	9	10	11	12	13	14
15	16	17	18	19	20	21
22	23	24	25	26	27	28
29	30	31				

АПРЕЛЬ

ПН	ВТ	СР	ЧТ	ПТ	СБ	ВС
			1	2	3	4
5	6	7	8	9	10	11
12	13	14	15	16	17	18
19	20	21	22	23	24	25
26	27	28	29	30		

МАЙ

ПН	ВТ	СР	ЧТ	ПТ	СБ	ВС
					1	2
3	4	5	6	7	8	9
10	11	12	13	14	15	16
17	18	19	20	21	22	23
24	25	26	27	28	29	30
31						

ИЮНЬ

ПН	ВТ	СР	ЧТ	ПТ	СБ	ВС
	1	2	3	4	5	6
7	8	9	10	11	12	13
14	15	16	17	18	19	20
21	22	23	24	25	26	27
28	29	30				

ИЮЛЬ

ПН	ВТ	СР	ЧТ	ПТ	СБ	ВС
			1	2	3	4
5	6	7	8	9	10	11
12	13	14	15	16	17	18
19	20	21	22	23	24	25
26	27	28	29	30	31	

АВГУСТ

ПН	ВТ	СР	ЧТ	ПТ	СБ	ВС
						1
2	3	4	5	6	7	8
9	10	11	12	13	14	15
16	17	18	19	20	21	22
23	24	25	26	27	28	29
30	31					

СЕНТ

ПН	ВТ	СР	Ч
			1
6	7	8	
13	14	15	1
20	21	22	2
27	28	29	3





СЕНТЯБРЬ

ПТ	СБ	ВС
2	3	4
9	10	11
16	17	18
23	24	25
30		

ОКТАБРЬ

ПН	ВТ	СР	ЧТ	ПТ	СБ	ВС
				1	2	3
4	5	6	7	8	9	10
11	12	13	14	15	16	17
18	19	20	21	22	23	24
25	26	27	28	29	30	31

НОЯБРЬ

ПН	ВТ	СР	ЧТ	ПТ	СБ	ВС
1	2	3	4	5	6	7
8	9	10	11	12	13	14
15	16	17	18	19	20	21
22	23	24	25	26	27	28
29	30					

ДЕКАБРЬ

ПН	ВТ	СР	ЧТ	ПТ	СБ	ВС
			1	2	3	4
6	7	8	9	10	11	12
13	14	15	16	17	18	19
20	21	22	23	24	25	26
27	28	29	30	31		

Опыт пермакультурного дизайнера

Окончание. Начало на на стр. 1

культурный дизайн, либо дизайн с элементами пермакультуры), оговариваем сроки, предварительную стоимость предпроектных работ;

- сбор информации, необходимой для выполнения проекта (климатические данные, данные анализа почв, топография и т. д.) — эти сведения может предоставить клиент, или мы добываем их сами, тогда стоимость этих работ добавляется к стоимости проекта.
2. *Заказчик очень заинтересованный и малоосведомленный:*
- вы становитесь участником вводного курса пермакультурного дизайна;
 - в рамках услышанного вы формируете свои требования к будущему проекту;
 - заключаем предварительный договор (оговариваем сроки, степень вашего участия, предварительную стоимость предпроектных работ (она может быть снижена за счет участия клиента);
 - сбор информации – как в предыдущем варианте.
3. *Заказчик очень-очень заинтересованный:*
- вы становитесь участником полного курса пермакультурного дизайна:
 - после получения суммы знаний для закрепления их на практике самостоятельно осуществляете дизайн собственного участка и представляете его в качестве дипломного проекта:
 - получаете профессиональную рецензию на свой проект:
 - получаете консультационную помощь от квалифицированных дизайнеров в процессе осуществления своего проекта.

Мы заинтересованы в любом варианте сотрудничества, главное, чтобы пермакультурный дизайн осуществлялся, чтобы результаты его радовали садоводов, дачников, землевладельцев, фермеров и т. д. Чтобы любой желающий мог приехать, посмотреть и захотеть стать на земле настоящим Хозяином на радость себе, ей и нам – пермакультурным дизайнерам.

Ольга Щиглинская

сертифицированный пермакультурный дизайнер
и тренер по пермакультуре

БЕЛОРУССКИЕ АРБУЗЫ

Еще недавно арбузы выращивали только немногие дачники. Сейчас в Беларуси появились плантации этой бахчевой культуры.

Выращивает арбузы и Олег Иванович Адамчук в Брестской области. Он поделился с нами своим опытом.

Сразу отмечу, что моя технология разработана с учетом почвенных и климатических условий моего участка. Для того, чтобы получились арбузы, нужно учесть 3 момента. Первый – необходимо, чтобы было достаточно тепла, сравнительно легкая почва и достаточное питание. Можно высаживать семенами или рассадой. Семена высевают в конце мая, я их предварительно намачиваю. Рассада может быть возрастом 15-30 дней. Рассаду высаживают, когда температура ночью не ниже 10°C, в противном случае рассада будет болеть и плохо расти. Еще хуже, когда температура низкая и идут дожди. Семенами высеять более надежно, они всходят тогда, когда им достаточно тепла.



ŸÍ ÖÈÊËÏ Î ÄÄÈË
Î ÐÃÀÍ È×ÃÑÊÏ ÃÏ
ÇÀÏ ÈÄÄÈËÈË



Как сохранить арбуз до весны

Чистый, сухой, целый арбуз обмазать алебастром или гипсом слоем в 1 палец. Дать высохнуть и подвесить в прохладном месте, например, в погребе.

Для подготовки участка нужна глубокая вспашка. В качестве удобрения вношу осенью навоз. Если его мало, с осени намечаю ряды, и навоз вношу только в ряды и перепахиваю. В моих условиях расстояние между рядами – не менее 2 м, в ряду – не менее 1 м, тогда арбузы получаются более крупные и товарные. Садить арбузы на том же месте долго нельзя, нужно соблюдать севооборот, например, выращивать сидераты и другие промежуточные культуры. Предшественниками могут быть любые культуры, кроме тыквенных. Я высаживаю арбузы на черную пленку, чтобы не полоть. В противном случае прополки неизбежны, особенно пока растения маленькие. Для арбузов важен полив, особенно для растений, высаженных рассадой. Те, которые выросли из семян, имеют более глубокую корневую систему и им обычно достаточно воды.

На моем участке прошли испытания десятки сортов – голландских, российских, украинских, в этом году попробую японские. Лучше показали себя гибриды, они более урожайные и дают хорошие товарные плоды. Пока я остановился на сорте «Кринсон Свит Ау Продюсер».

Максимальный вес выращенного арбуза был 15 кг, средний вес – 5,5 кг. Я выращиваю небольшие количества арбузов, поэтому у меня есть постоянные покупатели, которые покупают у меня всегда, в том районе, где я живу. Покупатели говорят, что мои арбузы намного вкуснее, чем привозные.

Как узнать, созрел ли арбуз? Есть несколько признаков спелости, но они зависят от сорта. Арбуз должен приобрести характерную для сорта окраску и четкий рисунок. Поверхность должна быть блестящей. Место, на котором лежал арбуз, у темнокорых сортов должно быть оранжевым, у светлокорых – желтым. Плеть не должна быть сухой, но последний перед плодом усик и лопаточка (лист) должны быть сухими. Спелый арбуз при постукивании должен резонировать, но звук нельзя назвать ни глухим, ни звонким. Срок сохранности арбузов зависит от сорта и количества влаги. Если лето мокрое, арбузы хранятся хуже. По внешнему виду понять, как долго будет храниться сорт, нельзя. В литературе пишут, что дольше лежат арбузы с маленькими косточками, но на практике это не так.

Олег Адамкович

ŸÍ ÖÈÊËÎ Ì ÄÄËË
Î ÐÄÄÍ È ×ÄÑËÎ ÄÏ
ÇÄÏ ÈÄÄÄËËË

Выпуск #04

10

02 | 2010

Остановим нашествие палов и прекратим разрушение жизни!

Пал – сплошное выжигание растительности. Широко применяется при подсечно-огневой системе земледелия. Иногда используется для очистки лесосек от порубочных остатков, для уничтожения сухой растительности на полях и лугах.

Ведёт к деградации биоценозов, растительности, почв, уничтожает надпочвенную и почвенную фауну, создаёт угрозу лесных пожаров. В Беларуси выжигание растительности запрещено.

(Популярная энциклопедия «Природа Беларуси», издательство Белорусская Советская Энциклопедия, Минск 1986)

Весной и осенью, когда в природе появляется избыток сухой растительности, опавшей листвы и пожнивных остатков, неотъемлемой частью современного белорусского пейзажа становится дым. С установлением сухой погоды у значительной части населения по каким-то причинам появляется желание сжечь накопленную за вегетационный период растительную био-

массу. Сжигается стерня, солома и остатки неубранного урожая, выжигаются вовремя не скошенные сенокосы, очищают от прошлогодней, «ненужной» травы свои территории предприятия и организации. Охвачены пожарами луга, лесные опушки, поляны, придорожные полосы. Все что-то жгут: дворники, дачники, колхозники и, пожалуй, самые увлечённые участники процесса, дети. Вместе с органикой сжигается целлофан, пластик и прочий поддающийся горению бытовой мусор. Неделя сухой погоды – и начинаются пожары в лесах и на торфяниках. Иногда ситуация доходит до того, что огонь перебрасывается на постройки и даже становится причиной гибели людей. Это – палы. Они беспрепятственно катятся по стране, и только дождливая погода становится им преградой.

Пожалуй, сегодня нет ни одного человека, который бы не был согласен с тем, что благополучие людей зависит от благополучного состояния биосферы Земли. Никто, находясь в здравом рассудке, никогда не заявит, что он враг природе и благополучию своих детей. Всё человечество признало угрозу экологической катастрофы.

Устойчивое, а значит успешное земледелие возможно лишь на основе глубокого понимания природы и уважения к естественным основам жизни.

Сегодня каждый человек, а тем более земледелец, должен понимать, что такое экологическое равновесие и плодородие почвы.

Оттаявший под лучами весеннего солнца луг — это не просто сухой травостой. Это — эволюционно сложившийся комплекс сообществ растений, животных и микроорганизмов, а также их неживой окружающей среды, взаимодействующий как единое функциональное целое. Научное название этого комплекса – биогеоценоз, или элементарная экосистема, которая, в свою очередь, является своеобразной клеточкой биосферы. Это удивительный, живой мир. Очень скоро отмершая растительная биомасса будет переработана многочисленной армией животных и микроорганизмов и послужит источником гумуса и почвенного плодородия. Уже зацвели первоцветы, наклюнулись семена и показались проростки будущего разнотравья. Уже забегали пауки, жужелицы и божьи коровки, запорхали бабочки и загудели шмели. Уже проснулись жабы, забегали ящерицы и закопошились ежи.

Человечество является частью обширной эволюционирующей вселенной. Земля, наш дом, живая «и несет на себе уникальную общность жизни. Устойчивость живого сообщества и благополучие человечества зависят от сохранения здоровой биосферы со всеми ее экосистемами, богатым разнообразием растений и животных, плодородной почвой, чистой водой и чистым воздухом. Глобальная окружающая среда с ее ограниченными ресурсами является общей заботой всех людей. Охрана жизнеспособности, разнообразия и красоты Земли являются священным долгом. Дух человеческой солидарности и родства со всем живым укрепляется, если мы живём с благоговением к чуду бытия, благодарностью к дару жизни и скромностью, соответствующей месту человека в природе. ... Уважать Землю и жизнь во всём её многообразии. Признать, что всё сущее взаимозависимо и каждая форма жизни ценна независимо от её значимости для людей. Заботиться о сообществе живого с пониманием, состраданием и любовью. Охранять и восстанавливать целостность экологических систем Земли, уделяя особое внимание биологическому разнообразию и природным процессам, обеспечивающим устойчивость жизни...», – так гласит Хартия Земли.

Ÿ Í Ò È È È Î Ì Å Ä È Æ
 Î Ð Ã Ä Å Ì È × Å Ñ È Î Æ Ì
 Ç Æ Ì È Å Ä Å È È Æ

Мы получили в наследство невыразимо прекрасный и многообразный сад, но беда в том, что мы никудышние садовники. Мы не позаботились о том, чтобы усвоить простейшие правила садоводства. С пренебрежением относимся к нашему саду, мы готовим себе в не очень далёком будущем мировую катастрофу не хуже атомной войны, причём делаем это с благодушным самодовольством малолетнего идиота, стриγουщего ножницами картину Рембрандта. Джеральд Даррелл.

Попробуйте вырезать из целинной степи кубик почвы – увидите вы в нем больше корней трав, ходов, червей, жучков, личинок, чем земли. Всё это бурлит, точит, роет почву, и получается несравнимая ни с чем живая губка. Академик Докучаев.

Уже прячутся в сухой траве зайчата, запел жаворонок, сели на гнёзда чибицы и куропатки.

Вместо запаха проснувшейся земли – запах едкого дыма и вместо пробудившегося к новой жизни природного великолепия – чёрная гарь? Выжигание растительности — акт надругательства над Природой, Родиной, Жизнью. Это преднамеренное разрушение среды обитания всего живого, истребление живого на больших территориях, т.е. экоцид против собственной земли!

Это зло необходимо остановить. Палы разрушают нашу родную природу и несут угрозу благополучному будущему! Уничтожая разбросанные среди обширных, хозяйственно преобразованных ландшафтов ещё сохранившиеся естественные участки и беспрепятственно угрожая особо охраняемым природным территориям, они добивают последние резерваты биоразнообразия.

Выжигание растительности нарушает природное равновесие, которое складывалось веками. С исчезновением органики прекращаются почвообразовательные процессы, уменьшается количество гумуса, нарушается почвенная структура и резко падает плодородие, почва теряет способность удерживать влагу, начинается её разрушение – эрозия. После сгорания оставшиеся в золе минеральные соли легко растворяются в воде, они вымываются, частично выветриваются и безвозвратно теряются для почвы.

В огне погибают семена цветковых растений, сорняки же наоборот, имея мощные корневища, выживают и увеличивают свою численность. В результате выжигания происходит деградация растительного покрова, обедняется его видовой состав, вместо цветущего разнотравья лугов появляется жёсткозлаковая растительность и бурьян пустырей.

Огонь уничтожает на своём пути всё живое, гибнут животные, птицы, насекомые. Однако насекомые-вредители сельскохозяйственных культур, зимующие в глубине почвы, частично выживают. В отсутствии своих естественных врагов начинается их массовое размножение. В таких же условиях, на нарушенных почвах, активно развиваются и болезнетворные микроорганизмы, а постоянное окуливание растений ядовитым дымом и осаждение на листьях частиц сажи создают дополнительные условия для ещё большего заражения растений. Также избыток в воздухе углекислого газа тормозит нитрификацию, и растения начинают страдать от недостатка азота.

Экономический ущерб от деградации земель, пожаров в лесах и на торфяниках исчисляется миллиардами. При пожарах в атмосферу выделяется большое количество ядовитого дыма, а сопутствующая палая практика сжигания мусора является прямым источником попадания в воздух опасных стойких органических загрязнителей, таких как гексахлорбензол, диоксины и фураны (ГХБ,

Продолжение на стр. 12



ЎІ ÒÈÈÈÎ Î ÄÄÈВ Î ÐÄÄІ È×ĂÑÈÎ ÄÎ ЇАІ ÈÄÄÄÈÈВ

Выпуск #04

12

02 \ 2010

Окончание. Начало на стр. 10

ПХДД, и ПХДФ). Эти вещества, особенно диоксины и фураны, обладают чрезвычайно высокой токсичностью и сильнее всего действуют на иммунную систему человека. Их допустимая суточная доза, то есть доза, которая без видимых последствий для здоровья может быть поглощена за сутки, исчисляется пиктограммами – величиной в миллион миллионов раз меньше грамма. Неужели не страшно хотя бы за здоровье своих детей?

Распространение палов и наблюдаемое сегодня повсеместное сжигание мусора — это позор для современного общества. В таких условиях реальный переход к устойчивому развитию, сохранение здоровья нации и природы Беларуси невозможны.

Но вместе мы можем выбрать и создать благополучное будущее.

Игорь Куталовский

*Не раз на зямельцы-матулі агнём пракаціліся войны.
Нябёсы ссівелья чулі : – Чужынец нахабны, разбойны!*

*І ў спіны звывродаў-падпальцаў ляцелі пракляцці
прылюдна...*

*А сёння! З чыіх гэта пальцаў агонь разгарэўся
паўсюдна?!*

*І хто гэтак чыніць упарта над маці-прыродаю здэкі,
І ёй прызначае, няварты, такія пякельныя «лекі»?*

*Няужо на зямлі Беларусі ў гэты дасведчаны век
Паддасца падпальнай спакусе здзіцэлы які чалавек?*

Н. Дараішэнка

Выжигание сухой растительности, трав «на корню, а также стерни и пожнивных остатков на полях либо непринятие мер по ликвидации палов на земельных участках – влекут наложение штрафа в размере от десяти до сорока базовых величин».

(Статья 15.57 Кодекса Республики Беларусь об административных правонарушениях от 21 апреля 2003 года)



В гармонии с Природой

ЎІ ÒÈÈÈÎ Î ÄÄÈВ
Î ÐÄÄІ È×ĂÑÈÎ ÄÎ ЇАІ ÈÄÄÄÈÈВ

Пишите нам по адресу:
agracultura@gmail.com

Посетите наш сайт
www.agracultura.org

Coalition Clean Baltic